

บทที่ 3

สรุปมาตรการป้องกันและแก้ไขผลกระทบสิ่งแวดล้อม และมาตรการติดตามตรวจสอบคุณภาพสิ่งแวดล้อม

3.1 สรุปมาตรการป้องกันและแก้ไขผลกระทบสิ่งแวดล้อม

สรุปผลการตรวจสอบการปฏิบัติตามมาตรการป้องกันและแก้ไขผลกระทบสิ่งแวดล้อม โครงการเหมืองแร่หินอุตสาหกรรมชนิดหินปูน เพื่ออุตสาหกรรมก่อสร้าง ประทานบัตรที่ 30294/16161 ของบริษัท 39 ศิลาทอง จำกัด ตั้งอยู่ที่ ตำบลบางสวรรค์ อำเภอยะแสง จังหวัดสุราษฎร์ธานี ตามหนังสือที่ ทส 1009.2/1972 ลงวันที่ 12 กุมภาพันธ์ 2556 พร้อมทั้งการออกสำรวจพื้นที่และศึกษาข้อมูลที่ได้ตามสภาพในปัจจุบัน สรุปประเด็นที่สำคัญได้ดังต่อไปนี้

1. ดำเนินการทำเหมืองตามแผนผังการทำเหมืองที่กำหนดไว้
2. เตรียมการพัฒนาบริเวณหน้าเหมืองให้มีลักษณะเป็นขั้นบันได
3. ดำเนินกิจกรรมการทำเหมืองเฉพาะในช่วงเวลากลางวันเท่านั้น
4. จัดทำป้ายการได้รับอนุญาตให้ใช้พื้นที่ป่าไม้ให้ชัดเจน โดยระบุข้อความในป้ายว่า “บริษัท 39 ศิลาทอง จำกัด ได้รับอนุญาตให้ใช้พื้นที่แห่งนี้ตามกฎหมายว่าด้วยการป่าไม้แล้ว”
5. พัฒนาเส้นทางขนส่งแร่จากหน้าเหมืองให้มีผิวจราจรเป็นถนนหินบดอัดแน่น และปรับเปลี่ยนผิวถนนให้เรียบ พร้อมทั้งดูแลรักษาสภาพเส้นทางให้อยู่ในสภาพใช้งานได้ดีอยู่เสมอ
6. ปลุกไม้ยืนต้นโตเร็วริมเส้นทางขนส่งแร่ภายในพื้นที่โครงการ เพื่อเป็นแนวกันชนลดผลกระทบด้านฝุ่นละอองต่อพื้นที่ป่าไม้ในเขตโครงการ
7. ติดตั้งป้ายจำกัดความเร็วของรถบรรทุกไม่เกิน 30 กิโลเมตรต่อชั่วโมง ริมเส้นทางลำเลียงแร่ภายในพื้นที่โครงการให้เป็นอย่างชัดเจน
8. ฉีดพรมน้ำบริเวณเส้นทางขนส่งแร่ บริเวณพื้นที่หน้าเหมือง วันละ 2-3 ครั้ง หรือตามความเหมาะสมกับสภาพภูมิอากาศ
9. จัดเตรียมอุปกรณ์ป้องกันอันตรายส่วนบุคคลให้แก่พนักงานสวมใส่ให้เหมาะสมกับประเภทของงานในขณะปฏิบัติงาน
10. แต่งตั้งคณะกรรมการมวลชนสัมพันธ์ เพื่อทำหน้าที่ประชาสัมพันธ์โครงการ สร้างความสัมพันธ์อันดีกับชุมชน ตรวจสอบข้อร้องเรียน และตรวจสอบผลการปฏิบัติตามมาตรการป้องกันและแก้ไขผลกระทบสิ่งแวดล้อม
11. จัดตั้งกองทุนพัฒนาหมู่บ้านรอบพื้นที่เหมืองแร่ เพื่อเป็นค่าใช้จ่ายในการดำเนินกิจกรรมเกี่ยวกับการพัฒนาหมู่บ้านรอบพื้นที่ประทานบัตร และพื้นที่ที่เกี่ยวข้องกับประทานบัตร ดังเอกสารแนบ 15
12. จัดตั้งกองทุนฟื้นฟูพื้นที่ทำเหมือง เพื่อใช้สำหรับการดำเนินงานด้านการฟื้นฟูสภาพพื้นที่ที่ผ่านการทำเหมืองแร่แล้ว ดังเอกสารแนบ 16

3.2 สรุปผลการติดตามตรวจสอบคุณภาพสิ่งแวดล้อม

สรุปผลการติดตามตรวจสอบคุณภาพสิ่งแวดล้อม โครงการเหมืองแร่หินอุตสาหกรรมชนิดหินปูน เพื่ออุตสาหกรรมก่อสร้าง ประทานบัตรที่ 30294/16161 ของบริษัท 39 ศิลาทอง จำกัด ตั้งอยู่ที่ ตำบลบางสวรรค์ อำเภอพระแสง จังหวัดสุราษฎร์ธานี ตามหนังสือที่ ทส 1009.2/1972 ลงวันที่ 12 กุมภาพันธ์ 2556 สรุปได้ดังต่อไปนี้

3.2.1 คุณภาพอากาศ

1) ปริมาณฝุ่นละอองแขวนลอยรวม (TSP)

จากข้อมูลผลการตรวจวัดคุณภาพอากาศในรูปปริมาณฝุ่นละอองแขวนลอยรวม (TSP) โครงการเหมืองแร่หินอุตสาหกรรมชนิดหินปูน เพื่ออุตสาหกรรมก่อสร้าง ประทานบัตรที่ 30294/16161 ของบริษัท 39 ศิลาทอง จำกัด จำนวน 4 สถานี ได้แก่ บ้านสระแก้ว (ทิศเหนือ) บ้านสระแก้ว (ทิศตะวันตก) บ้านหน้าสวน (ทิศตะวันตกเฉียงเหนือ) และบ้านบางสวรรค์ (ทิศตะวันออกเฉียงใต้) ที่ผ่านมาจนถึงเดือนพฤศจิกายน 2568 พบว่า สถานีที่มีผลการตรวจวัดปริมาณฝุ่นละอองแขวนลอยรวม (TSP) สูงสุด คือ บริเวณบ้านสระแก้ว (ทิศเหนือ) ในเดือนเมษายน 2566 มีค่าเท่ากับ 0.053 มิลลิกรัมต่อลูกบาศก์เมตร เมื่อนำมาเปรียบเทียบกับค่ามาตรฐาน พบว่า ผลการตรวจวัดมีค่าอยู่ในเกณฑ์มาตรฐานตามประกาศคณะกรรมการสิ่งแวดล้อมแห่งชาติ ฉบับที่ 24 (พ.ศ. 2547) เรื่อง กำหนดมาตรฐานคุณภาพอากาศในบรรยากาศโดยทั่วไป ประกาศในราชกิจจานุเบกษา เล่ม 121 ตอนพิเศษ 104 ง ประกาศ ณ วันที่ 9 สิงหาคม พ.ศ. 2547 ที่กำหนดปริมาณฝุ่นละอองแขวนลอยรวม (TSP) ไว้ไม่เกิน 0.330 มิลลิกรัมต่อลูกบาศก์เมตร สรุปผลการตรวจวัดดังตารางที่ 3-1 และรูปที่ 3-1

2) ปริมาณฝุ่นละอองขนาดเล็กกว่า 10 ไมครอน (PM-10)

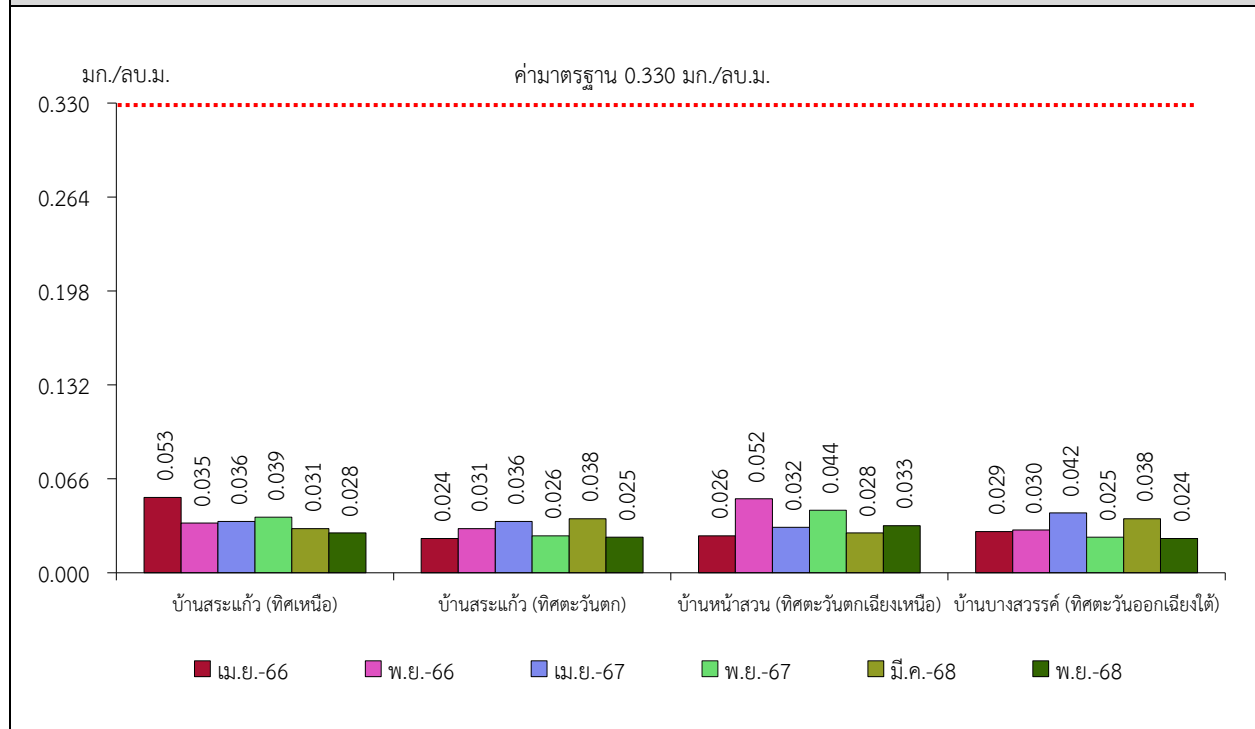
จากข้อมูลผลการตรวจวัดคุณภาพอากาศในรูปปริมาณฝุ่นละอองขนาดเล็กกว่า 10 ไมครอน (PM-10) โครงการเหมืองแร่หินอุตสาหกรรมชนิดหินปูน เพื่ออุตสาหกรรมก่อสร้าง ประทานบัตรที่ 30294/16161 ของบริษัท 39 ศิลาทอง จำกัด จำนวน 4 สถานี ได้แก่ บ้านสระแก้ว (ทิศเหนือ) บ้านสระแก้ว (ทิศตะวันตก) บ้านหน้าสวน (ทิศตะวันตกเฉียงเหนือ) และบ้านบางสวรรค์ (ทิศตะวันออกเฉียงใต้) ที่ผ่านมาจนถึงเดือนพฤศจิกายน 2568 พบว่า สถานีที่มีผลการตรวจวัดปริมาณฝุ่นละอองขนาดเล็กกว่า 10 ไมครอน (PM-10) สูงสุด คือ บริเวณบ้านสระแก้ว (ทิศเหนือ) ในเดือนเมษายน 2566 มีค่าเท่ากับ 0.026 มิลลิกรัมต่อลูกบาศก์เมตร เมื่อนำมาเปรียบเทียบกับค่ามาตรฐาน พบว่า ผลการตรวจวัดมีค่าอยู่ในเกณฑ์มาตรฐานตามประกาศคณะกรรมการสิ่งแวดล้อมแห่งชาติ ฉบับที่ 24 (พ.ศ. 2547) เรื่อง กำหนดมาตรฐานคุณภาพอากาศในบรรยากาศโดยทั่วไป ประกาศในราชกิจจานุเบกษา เล่ม 121 ตอนพิเศษ 104 ง ประกาศ ณ วันที่ 9 สิงหาคม พ.ศ. 2547 ที่กำหนดปริมาณฝุ่นละอองขนาดเล็กกว่า 10 ไมครอน (PM-10) ไว้ไม่เกิน 0.120 มิลลิกรัมต่อลูกบาศก์เมตร สรุปผลการตรวจวัดดังตารางที่ 3-1 และรูปที่ 3-2

ตารางที่ 3-1 สรุปผลการตรวจวัดคุณภาพอากาศในบรรยากาศโดยทั่วไป

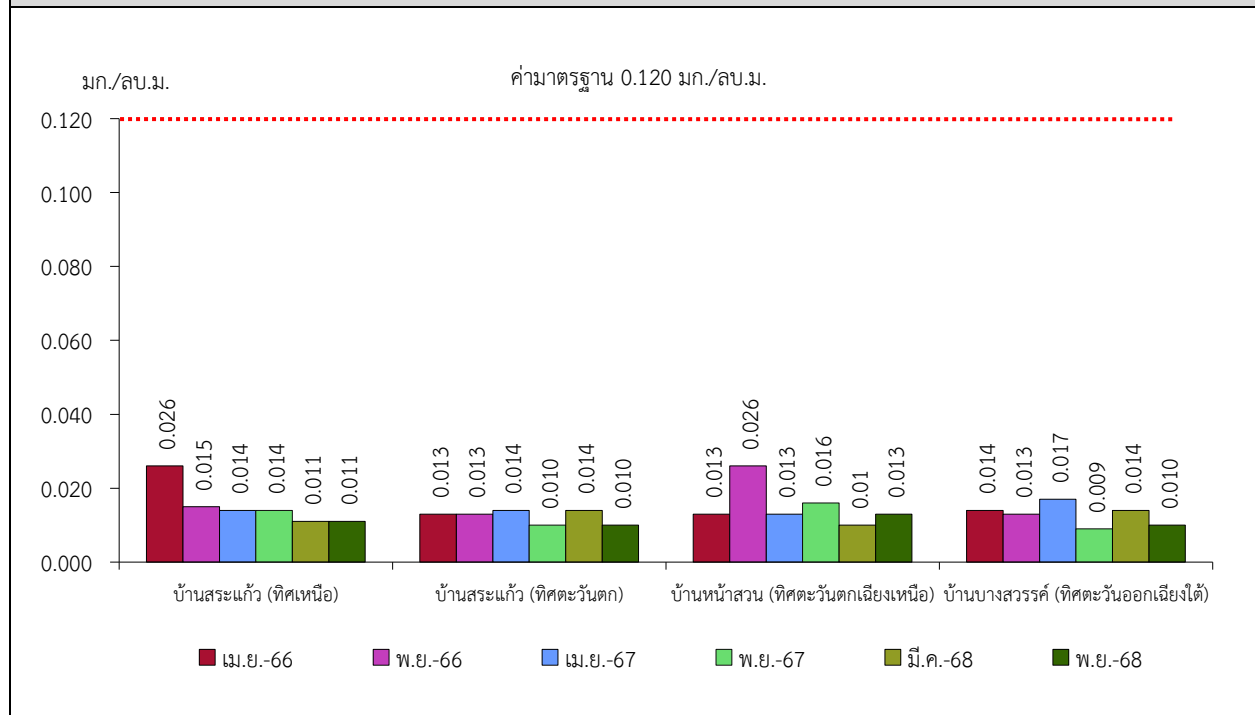
สถานีตรวจวัด	เดือน/ปี ที่ตรวจวัด	ผลการตรวจวัด (มก./ลบ.ม.)	
		ฝุ่นละอองแขวนลอยรวม (TSP)	ฝุ่นละอองขนาดเล็กกว่า 10 ไมครอน (PM-10)
บ้านสระแก้ว (ทิศเหนือ)	เมษายน 2566	0.053	0.026
	พฤศจิกายน 2566	0.035	0.015
	เมษายน 2567	0.036	0.014
	พฤศจิกายน 2567	0.039	0.014
	มีนาคม 2568	0.031	0.011
	พฤศจิกายน 2568	0.028	0.011
บ้านสระแก้ว (ทิศตะวันตก)	เมษายน 2566	0.024	0.013
	พฤศจิกายน 2566	0.031	0.013
	เมษายน 2567	0.036	0.014
	พฤศจิกายน 2567	0.026	0.010
	มีนาคม 2568	0.038	0.014
	พฤศจิกายน 2568	0.025	0.010
บ้านหน้าสวน (ทิศตะวันตกเฉียงเหนือ)	เมษายน 2566	0.024	0.013
	พฤศจิกายน 2566	0.031	0.013
	เมษายน 2567	0.036	0.014
	พฤศจิกายน 2567	0.026	0.010
	มีนาคม 2568	0.028	0.010
	พฤศจิกายน 2568	0.033	0.013
บ้านบางสวรรค์ (ทิศตะวันออกเฉียงใต้)	เมษายน 2566	0.024	0.013
	พฤศจิกายน 2566	0.031	0.013
	เมษายน 2567	0.036	0.014
	พฤศจิกายน 2567	0.026	0.010
	มีนาคม 2568	0.038	0.014
	พฤศจิกายน 2568	0.024	0.010
ค่ามาตรฐาน ¹⁾		0.330	0.120

หมายเหตุ : ¹⁾ ประกาศคณะกรรมการสิ่งแวดล้อมแห่งชาติ ฉบับที่ 24 (พ.ศ. 2547) เรื่อง กำหนดมาตรฐานคุณภาพอากาศในบรรยากาศโดยทั่วไป
ประกาศในราชกิจจานุเบกษา เล่ม 121 ตอนพิเศษ 104 ง ประกาศ ณ วันที่ 9 สิงหาคม พ.ศ. 2547

รูปที่ 3-1 กราฟแสดงผลการตรวจวัดคุณภาพอากาศในรูปปริมาณฝุ่นละอองแขวนลอยรวม (TSP) เปรียบเทียบกับค่ามาตรฐาน



รูปที่ 3-2 กราฟแสดงผลการตรวจวัดคุณภาพอากาศในรูปปริมาณฝุ่นละอองขนาดเล็กกว่า 10 ไมครอน (PM-10) เปรียบเทียบกับค่ามาตรฐาน



3.2.2 ระดับเสียง

1) ระดับเสียงเฉลี่ย 24 ชั่วโมง (Leq 24 hrs.)

จากข้อมูลผลการตรวจวัดระดับเสียงเฉลี่ย 24 ชั่วโมง (Leq 24 hrs.) โครงการเหมืองแร่หินอุตสาหกรรมชนิดหินปูน เพื่ออุตสาหกรรมก่อสร้าง ประทานบัตรที่ 30294/16161 ของบริษัท 39 ศิลาทอง จำกัด จำนวน 4 สถานี ได้แก่ บ้านสระแก้ว (ทิศเหนือ) บ้านสระแก้ว (ทิศตะวันตก) บ้านหน้าสวน (ทิศตะวันตกเฉียงเหนือ) และบ้านบางสวรรค์ (ทิศตะวันออกเฉียงใต้) ที่ผ่านมาจนถึงเดือนพฤศจิกายน 2568 พบว่า สถานีที่มีผลการตรวจวัดระดับเสียงเฉลี่ย 24 ชั่วโมง (Leq 24 hrs.) สูงสุด คือ บริเวณบ้านหน้าสวน (ทิศตะวันตกเฉียงเหนือ) ในเดือนพฤศจิกายน 2566 มีค่าเท่ากับ 68.9 เดซิเบล (เอ) เมื่อนำมาเปรียบเทียบกับค่ามาตรฐาน พบว่า ผลการตรวจวัดมีค่าอยู่ในเกณฑ์มาตรฐานตามประกาศคณะกรรมการสิ่งแวดล้อมแห่งชาติ ฉบับที่ 15 (พ.ศ. 2540) เรื่อง กำหนดมาตรฐานระดับเสียงโดยทั่วไป ที่กำหนดระดับเสียงเฉลี่ย 24 ชั่วโมง (Leq 24 hrs.) ไว้ไม่เกิน 70.0 เดซิเบล (เอ) สรุปผลการตรวจวัดดังตารางที่ 3-2 และรูปที่ 3-3

2) ระดับเสียงสูงสุด (L_{max})

จากข้อมูลผลการตรวจวัดระดับเสียงสูงสุด (L_{max}) โครงการเหมืองแร่หินอุตสาหกรรมชนิดหินปูน เพื่ออุตสาหกรรมก่อสร้าง ประทานบัตรที่ 30294/16161 ของบริษัท 39 ศิลาทอง จำกัด จำนวน 4 สถานี ได้แก่ บ้านสระแก้ว (ทิศเหนือ) บ้านสระแก้ว (ทิศตะวันตก) บ้านหน้าสวน (ทิศตะวันตกเฉียงเหนือ) และบ้านบางสวรรค์ (ทิศตะวันออกเฉียงใต้) ที่ผ่านมาจนถึงเดือนพฤศจิกายน 2568 พบว่า สถานีที่มีผลการตรวจวัดระดับเสียงสูงสุด (L_{max}) คือ บริเวณบ้านสระแก้ว (ทิศตะวันตก) ในเดือนเมษายน 2567 มีค่าเท่ากับ 109.8 เดซิเบล (เอ) เมื่อนำมาเปรียบเทียบกับค่ามาตรฐาน พบว่า ผลการตรวจวัดมีค่าอยู่ในเกณฑ์มาตรฐานตามประกาศคณะกรรมการสิ่งแวดล้อมแห่งชาติ ฉบับที่ 15 (พ.ศ. 2540) เรื่อง กำหนดมาตรฐานระดับเสียงโดยทั่วไปที่กำหนดระดับเสียงสูงสุด (L_{max}) ไว้ไม่เกิน 115.0 เดซิเบล (เอ) สรุปผลการตรวจวัดดังตารางที่ 3-2 และรูปที่ 3-4

ตารางที่ 3-2 สรุปผลการตรวจวัดระดับเสียงโดยทั่วไป

สถานีตรวจวัด	เดือน/ปี ที่ตรวจวัด	ผลการตรวจวัด (เดซิเบล (เอ))	
		ระดับเสียงเฉลี่ย 24 ชั่วโมง (Leq 24 hrs.)	ระดับเสียงสูงสุด (L _{max})
บ้านสระแก้ว (ทิศเหนือ)	เมษายน 2566	58.1	89.6
	พฤศจิกายน 2566	58.8	97.6
	เมษายน 2567	64.2	104.2
	พฤศจิกายน 2567	59.5	96.2
	มีนาคม 2568	60.6	97.4
	พฤศจิกายน 2568	54.0	89.1
ค่ามาตรฐาน ¹⁾		70.0	115.0

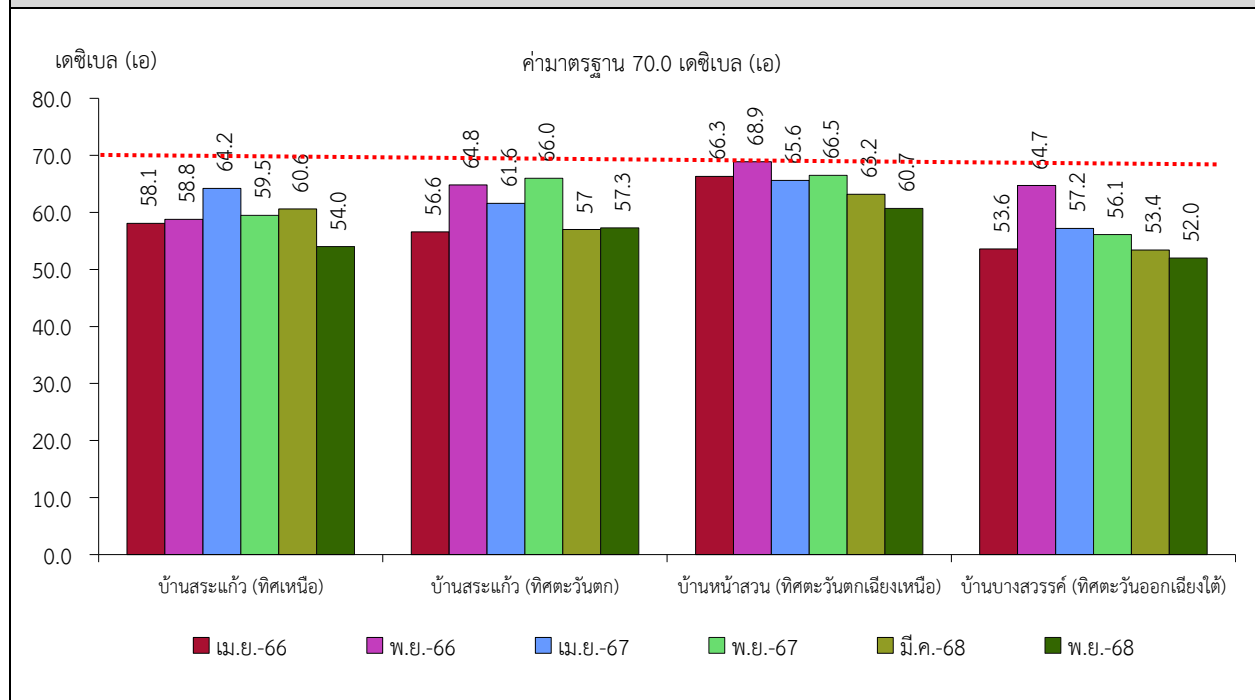
หมายเหตุ : ¹⁾ ประกาศคณะกรรมการสิ่งแวดล้อมแห่งชาติ ฉบับที่ 15 (พ.ศ. 2540) เรื่อง กำหนดมาตรฐานระดับเสียงโดยทั่วไป

ตารางที่ 3-2 (ต่อ) สรุปผลการตรวจวัดระดับเสียงโดยทั่วไป

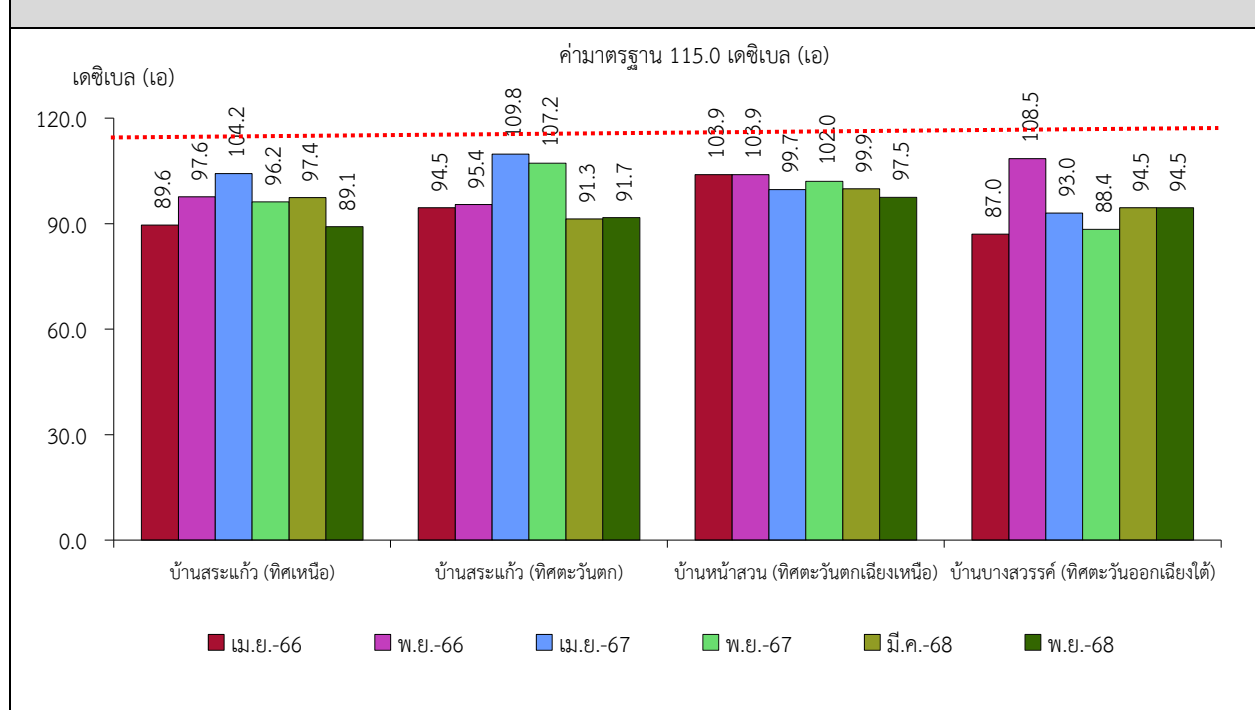
สถานีตรวจวัด	เดือน/ปี ที่ตรวจวัด	ผลการตรวจวัด (เดซิเบล (เอ))	
		ระดับเสียงเฉลี่ย 24 ชั่วโมง (Leq 24 hrs.)	ระดับเสียงสูงสุด (L _{max})
บ้านสระแก้ว (ทิศตะวันตก)	เมษายน 2566	56.6	94.5
	พฤศจิกายน 2566	64.8	95.4
	เมษายน 2567	61.6	109.8
	พฤศจิกายน 2567	66.0	107.2
	มีนาคม 2568	57.0	91.3
	พฤศจิกายน 2568	57.3	91.7
บ้านหน้าสวน (ทิศตะวันตกเฉียงเหนือ)	เมษายน 2566	66.3	103.9
	พฤศจิกายน 2566	68.9	103.9
	เมษายน 2567	65.6	99.7
	พฤศจิกายน 2567	66.5	102.0
	มีนาคม 2568	63.2	99.9
	พฤศจิกายน 2568	60.7	97.5
บ้านบางสวรรค์ (ทิศตะวันออกเฉียงใต้)	เมษายน 2566	53.6	87.0
	พฤศจิกายน 2566	64.7	108.5
	เมษายน 2567	57.2	93.0
	พฤศจิกายน 2567	56.1	88.4
	มีนาคม 2568	53.4	94.5
	พฤศจิกายน 2568	52.0	94.5
ค่ามาตรฐาน ¹⁾		70.0	115.0

หมายเหตุ : ¹⁾ ประกาศคณะกรรมการสิ่งแวดล้อมแห่งชาติ ฉบับที่ 15 (พ.ศ. 2540) เรื่อง กำหนดมาตรฐานระดับเสียงโดยทั่วไป

รูปที่ 3-3 กราฟแสดงผลการตรวจวัดระดับเสียงเฉลี่ย 24 ชั่วโมง (Leq 24 hrs.)
เปรียบเทียบกับค่ามาตรฐาน



รูปที่ 3-4 กราฟแสดงผลการตรวจวัดระดับเสียงสูงสุด (L_{max}) เปรียบเทียบกับค่ามาตรฐาน



3.2.3 ค่าความสั่นสะเทือน

จากข้อมูลผลการตรวจวัดค่าความสั่นสะเทือนจากการระเบิดหน้าเหมือง โดยทำการตรวจวัดค่าความสั่นสะเทือน (ความถี่ ความเร็วของอนุภาค การขจัด และแรงอัดอากาศ) โครงการเหมืองแร่หินอุตสาหกรรมชนิดหินปูน เพื่ออุตสาหกรรมก่อสร้าง ประทานบัตรที่ 30294/16161 ของบริษัท 39 ศิลาทอง จำกัด จำนวน 1 สถานี ได้แก่ บ้านบางสวรรค์ (ทิศตะวันออกเฉียงใต้) ที่ผ่านมาจนถึงเดือนพฤศจิกายน 2568 พบว่าผลการตรวจวัดมีค่าต่ำกว่าขีดความสามารถที่เครื่องตรวจวัดความสั่นสะเทือนจะตรวจวัดได้ คือมีค่าความถี่น้อยกว่า 1 เฮิรตซ์ ค่าความเร็วอนุภาคสูงสุดน้อยกว่า 0.130 มิลลิเมตรต่อวินาที และการขจัดน้อยกว่า 0 มิลลิเมตร สรุปได้ดังตารางที่ 3-3

ตารางที่ 3-3 สรุปผลการตรวจวัดค่าความสั่นสะเทือนขณะระเบิดหน้าเหมือง

สถานีตรวจวัด	เดือน/ปี	พารามิเตอร์	ความถี่ (เฮิรตซ์)	ความเร็วของอนุภาค (มม./วินาที)	ค่า มาตรฐาน ¹⁾	ระยะขจัด (มม.)	ค่า มาตรฐาน ¹⁾	แรงอัด อากาศ
บ้านบางสวรรค์ (ทิศตะวันออก เฉียงใต้)	เม.ย. 2566	TRANSVERSE	N/A	<0.130	-	0.000	-	<0.500
		VERTICAL	N/A	<0.130	-	0.000	-	
		LONGITUDINAL	N/A	<0.130	-	0.000	-	
	พ.ย. 2566	TRANSVERSE	N/A	<0.130	-	0.000	-	<0.500
		VERTICAL	N/A	<0.130	-	0.000	-	
		LONGITUDINAL	N/A	<0.130	-	0.000	-	
	เม.ย. 2567	TRANSVERSE	N/A	<0.130	-	0.000	-	<0.500
		VERTICAL	N/A	<0.130	-	0.000	-	
		LONGITUDINAL	N/A	<0.130	-	0.000	-	
	พ.ย. 2567	TRANSVERSE	N/A	<0.130	-	0.000	-	<0.500
		VERTICAL	N/A	<0.130	-	0.000	-	
		LONGITUDINAL	N/A	<0.130	-	0.000	-	
	มี.ค. 2568	TRANSVERSE	N/A	<0.130	-	0.000	-	<0.500
		VERTICAL	N/A	<0.130	-	0.000	-	
		LONGITUDINAL	N/A	<0.130	-	0.000	-	
	พ.ย. 2568	TRANSVERSE	N/A	<0.130	-	0.000	-	<0.500
		VERTICAL	N/A	<0.130	-	0.000	-	
		LONGITUDINAL	N/A	<0.130	-	0.000	-	

หมายเหตุ : ¹⁾ ประกาศกระทรวงทรัพยากรธรรมชาติและสิ่งแวดล้อม เรื่อง กำหนดมาตรฐานควบคุมระดับเสียงและความสั่นสะเทือนจากการทำเหมืองหิน
ตีพิมพ์ในราชกิจจานุเบกษา เล่ม 122 ตอนที่ 125 ง ลงวันที่ 29 ธันวาคม 2548
N/A หมายถึง Frequency < 1 Hz, Velocity <0.130 mm/sec และ Displacement <0 mm

3.2.4 คุณภาพน้ำ

1) คุณภาพน้ำผิวดิน

ดำเนินการรวบรวมข้อมูลผลการวิเคราะห์คุณภาพน้ำผิวดินรอบโครงการเหมืองแร่หินอุตสาหกรรมชนิดหินปูน เพื่ออุตสาหกรรมก่อสร้าง ประทานบัตรที่ 30294/16161 ของบริษัท 39 ศิลาทอง จำกัด จำนวน 1 สถานี ได้แก่ น้ำคลองยวน ที่ผ่านมาจนถึงเดือนพฤศจิกายน 2568 พบว่า ผลการวิเคราะห์มีค่าอยู่ในเกณฑ์มาตรฐานตามประกาศคณะกรรมการสิ่งแวดล้อมแห่งชาติ ฉบับที่ 8 (พ.ศ. 2537) ออกตามความในพระราชบัญญัติส่งเสริมและรักษาคุณภาพสิ่งแวดล้อมแห่งชาติ พ.ศ. 2535 เรื่อง กำหนดมาตรฐานคุณภาพน้ำในแหล่งน้ำผิวดิน ตีพิมพ์ในราชกิจจานุเบกษา เล่ม 111 ตอนที่ 16 ง ลงวันที่ 24 กุมภาพันธ์ 2537 (ประเภทที่ 3) ยกเว้นเดือนพฤษภาคม 2566 น้ำแห่งนี้ไม่สามารถเก็บตัวอย่างมาวิเคราะห์ได้สรุปผลการวิเคราะห์ดังตารางที่ 3-4 และรูปที่ 3-5

2) คุณภาพน้ำใต้ดิน

ดำเนินการรวบรวมข้อมูลผลการวิเคราะห์คุณภาพน้ำใต้ดินรอบโครงการเหมืองแร่หินอุตสาหกรรมชนิดหินปูน เพื่ออุตสาหกรรมก่อสร้าง ประทานบัตรที่ 30294/16161 ของบริษัท 39 ศิลาทอง จำกัด จำนวน 2 สถานี ได้แก่ น้ำบาดาลบ้านสระแก้ว (ทิศตะวันตก) และน้ำบาดาลบ้านบางสวรรค์ (ทิศตะวันออกเฉียงเหนือ) ที่ผ่านมาจนถึงเดือนพฤศจิกายน 2568 พบว่า ผลการวิเคราะห์มีค่าอยู่ในเกณฑ์มาตรฐานตามประกาศกระทรวงทรัพยากรธรรมชาติและสิ่งแวดล้อม เรื่อง กำหนดหลักเกณฑ์และมาตรการในทางวิชาการสำหรับการป้องกันด้านสาธารณสุขและการป้องกันในเรื่องสิ่งแวดล้อมเป็นพิษ พ.ศ. 2551 ตีพิมพ์ในราชกิจจานุเบกษา เล่ม 125 ตอนพิเศษ 85 ง ลงวันที่ 21 พฤษภาคม 2551 สรุปผลการวิเคราะห์ดังตารางที่ 3-5 และรูปที่ 3-6

ตารางที่ 3-4 สรุปผลการวิเคราะห์คุณภาพน้ำผิวดิน

สถานีตรวจวัด	พารามิเตอร์	pH	TSS	TDS	Total Hardness (as CaCO ₃)	Turbidity*	Sulfate	Iron	Arsenic*	Cadmium*	Lead
	หน่วย	-	mg/L	mg/L	mg/L	NTU	mg/L	mg/L	mg/L	mg/L	mg/L
น้ำคลองยวน	พฤษภาคม 2566	น้ำแห้ง									
	พฤศจิกายน 2566	7.7	6.6	209	51	23	11.0	1.86	<0.01	<0.002	<0.01
	พฤษภาคม 2567	6.8	<5.0	210	66	20	9.9	0.16	<0.01	<0.002	<0.01
	พฤศจิกายน 2567	6.7	31.8	219	25	44	8.1	>5	<0.01	<0.002	<0.01
	มิถุนายน 2568	7.5	13.3	230	84	7.8	<10	0.19	<0.01	<0.002	<0.01
	พฤศจิกายน 2568	7.6	7.6	206	54	7.1	<10	0.37	<0.01	<0.002	<0.01
ค่ามาตรฐาน ¹⁾		5.0-9.0	-	-	-	-	-	-	ไม่เกินกว่า 0.01	ไม่เกินกว่า 0.005*	ไม่เกินกว่า 0.05

หมายเหตุ : ¹⁾ ประกาศคณะกรรมการสิ่งแวดล้อมแห่งชาติ ฉบับที่ 8 (พ.ศ. 2537) ออกตามความในพระราชบัญญัติส่งเสริมและรักษาคุณภาพสิ่งแวดล้อมแห่งชาติ พ.ศ.2535 เรื่อง กำหนดมาตรฐานคุณภาพน้ำในแหล่งน้ำผิวดิน ตีพิมพ์ในราชกิจจานุเบกษา เล่ม 111 ตอนที่ 16 ง ลงวันที่ 24 กุมภาพันธ์ 2537 (ประเภทที่ 3)

²⁾ น้ำที่มีความกระด้างในรูปของ CaCO₃ ไม่เกินกว่า 100 มิลลิกรัมต่อลิตร

*รายการทดสอบนี้อยู่นอกขอบข่ายการรับรอง ISO/IEC 17025 ของห้องปฏิบัติการทดสอบ

ตารางที่ 3-5 สรุปผลการวิเคราะห์คุณภาพน้ำใต้ดิน

สถานีตรวจวัด	พารามิเตอร์	pH	TSS	TDS	Total Hardness (as CaCO ₃)	Turbidity*	Sulfate	Iron	Arsenic*	Cadmium	Lead
	หน่วย	-	mg/L	mg/L	mg/L	NTU	mg/L	mg/L	mg/L	mg/L	mg/L
St.1	พฤษภาคม 2566	6.7	<5.0	70	13	<1.0	<5	<0.01	<0.01	<0.002	<0.01
	พฤศจิกายน 2566	6.6	<5.0	140	14	<1.0	<5	<0.01	<0.01	<0.01	<0.01
	พฤษภาคม 2567	6.5	<5.0	112	21	<1.0	<5	0.01	<0.01	<0.01	<0.01
	พฤศจิกายน 2567	6.5	<5.0	74	11	<1.0	<5	<0.01	<0.01	<0.01	<0.01
	มิถุนายน 2568	7.8	<5.0	288	271	<1.0	<10	<0.01	<0.01	<0.01	<0.01
	พฤศจิกายน 2568	7.0	<5.0	162	13	<1.0	<10	<0.01	<0.01	<0.01	<0.01
St.2	พฤษภาคม 2566	7.8	<5.0	302	267	<1.0	<5	<0.01	<0.01	<0.002	<0.01
	พฤศจิกายน 2566	8.2	<5.0	502	267	<1.0	<5	0.07	<0.01	<0.01	<0.01
	พฤษภาคม 2567	7.7	<5.0	332	106	<1.0	<5	<0.01	<0.01	<0.01	<0.01
	พฤศจิกายน 2567	7.8	<5.0	289	267	<1.0	<5	<0.01	<0.01	<0.01	<0.01
	มิถุนายน 2568	6.0	<5.0	69	13	<1.0	<10	<0.01	<0.01	<0.01	<0.01
	พฤศจิกายน 2568	8.0	<5.0	294	275	<1.0	<10	<0.01	<0.01	<0.01	<0.01
ค่ามาตรฐาน ¹⁾	เกณฑ์กำหนดที่เหมาะสม	7.0-8.5	-	ไม่เกิน 600	ไม่เกิน 300	5	ไม่เกิน 200	ไม่เกิน 0.5	ต้องไม่มีเลย	ต้องไม่มีเลย	ต้องไม่มีเลย
	เกณฑ์อนุโลมสูงสุด	6.5-9.2	-	1,200	500	20	250	1.0	0.05	0.01	0.05

หมายเหตุ : ¹⁾ ประกาศกระทรวงทรัพยากรธรรมชาติและสิ่งแวดล้อม เรื่อง กำหนดหลักเกณฑ์และมาตรการในทางวิชาการสำหรับการป้องกันด้านสาธารณสุขและการป้องกันในสิ่งแวดล้อมเป็นพิษ พ.ศ. 2551

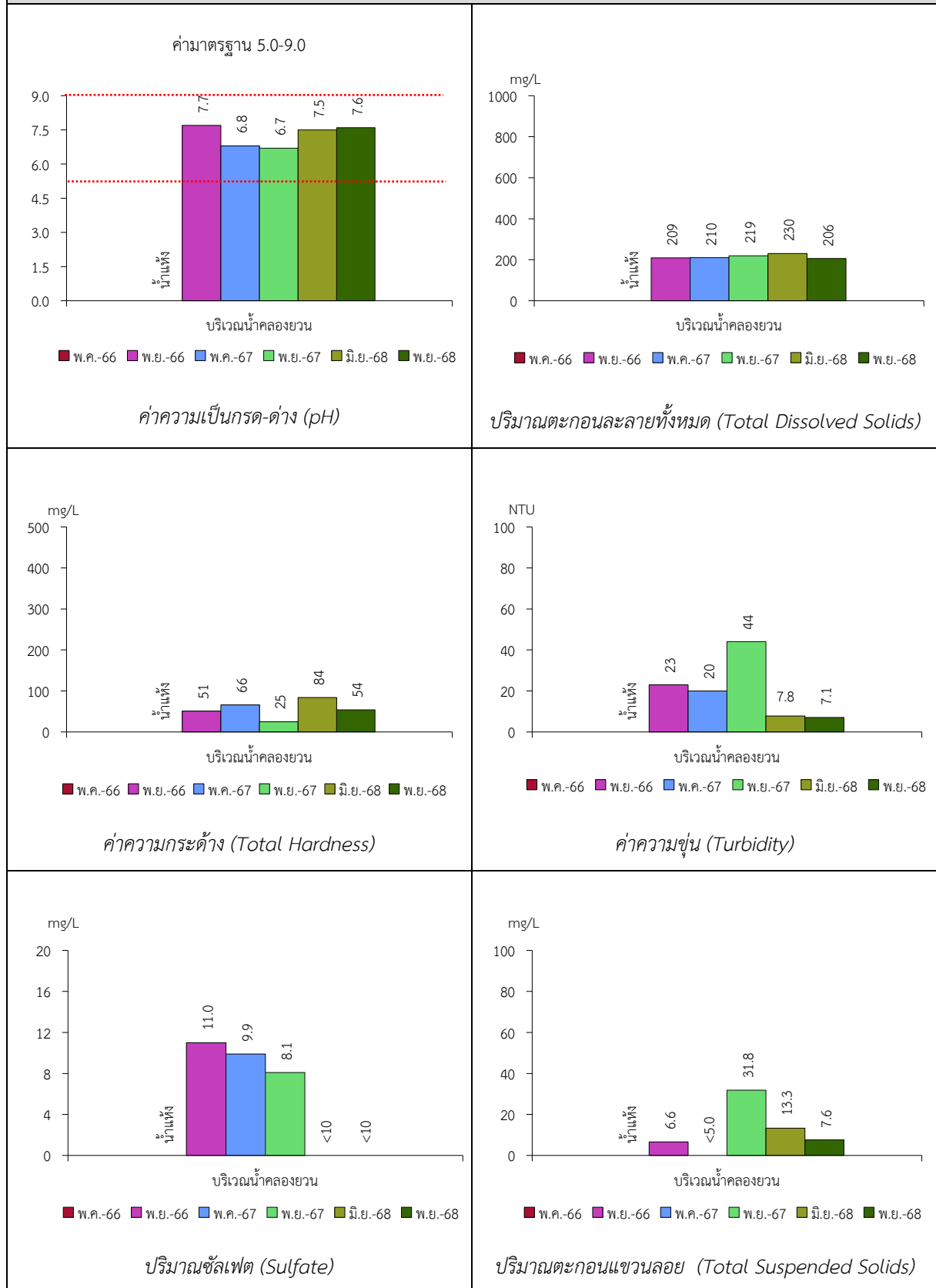
ตีพิมพ์ในราชกิจจานุเบกษา เล่ม 125 ตอนพิเศษ 85 ง ลงวันที่ 21 พฤษภาคม 2551

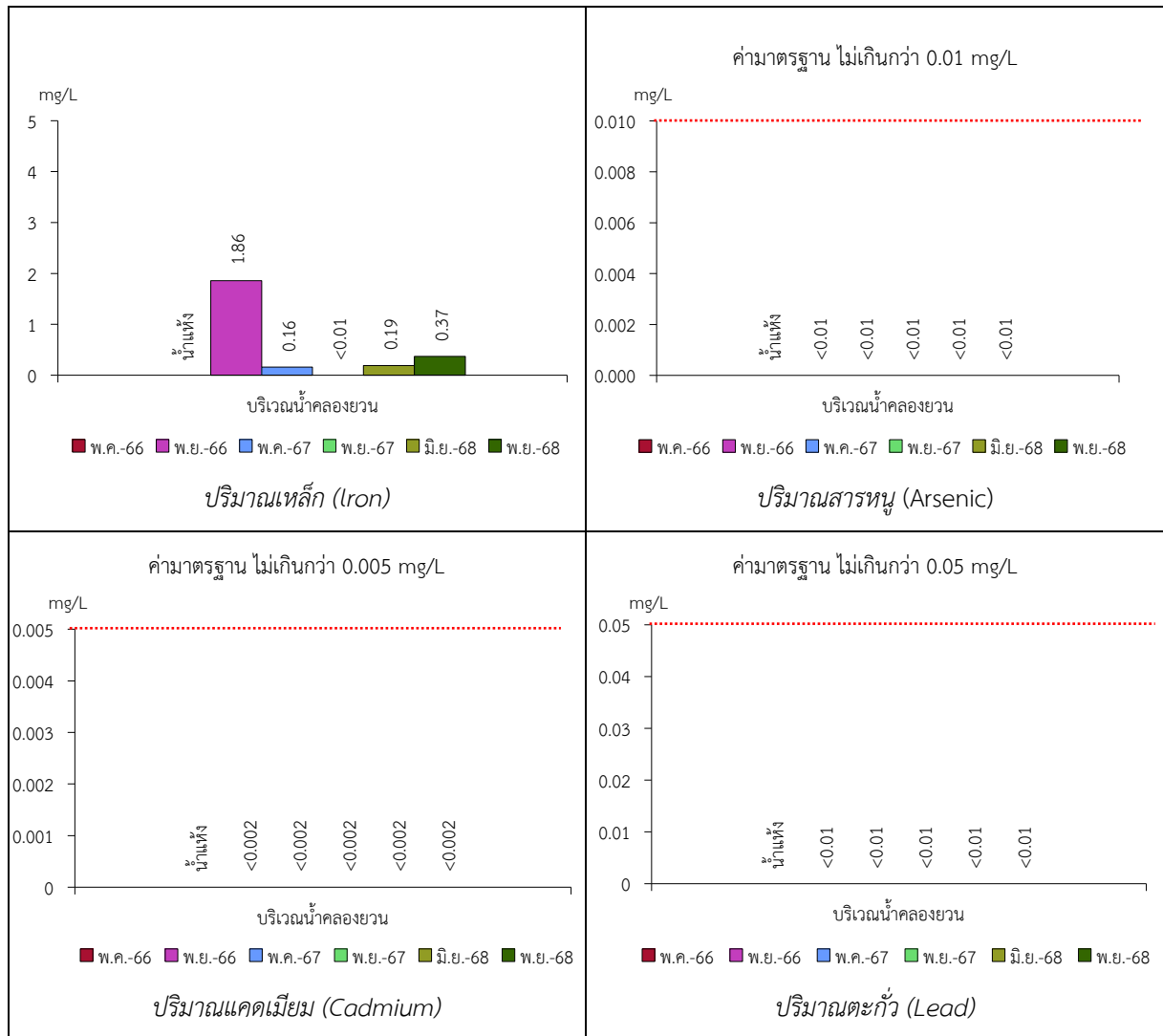
St.1 หมายถึง น้ำบาดาลบ้านสระแก้ว (ทิศตะวันตก)

St.2 หมายถึง น้ำบาดาลบ้านบางสวรรค์ (ทิศตะวันออกเฉียงเหนือ)

*รายการทดสอบนี้อยู่นอกขอบข่ายการรับรอง ISO/IEC 17025 ของห้องปฏิบัติการทดสอบ

รูปที่ 3-5 กราฟแสดงผลการวิเคราะห์คุณภาพน้ำผิวดินเปรียบเทียบกับค่ามาตรฐาน





รูปที่ 3-6 กราฟแสดงผลการวิเคราะห์คุณภาพน้ำใต้ดินเปรียบเทียบกับค่ามาตรฐาน

